

Zorgplan

2023-2027



BASISSCHOOL

DE OPSTAP

Basisschool De Opstap

Zorgplan De Opstap

Inhoudsopgave:

1. De Opstap	Pag. 2
2. Missie en visie van onze school	Pag. 2
3. School en ouders	Pag. 3
4. Veiligheid	Pag. 3
5. Onderwijs	Pag. 4
6. De groepering van de kinderen	Pag. 5
7. Het leerplan	Pag. 6
8. Passend primair onderwijs in Zuid-Limburg	Pag. 7
9. Schoolondersteuningsprofiel	Pag. 9
10. Onderwijsaanbod	Pag. 10
11. Korter of langer kleuteren	Pag. 12
12. De toelating van nieuwe leerlingen	Pag. 13
13. Schooltaken	Pag. 14
14. De belangrijkste uitgangspunten en kenmerken van onze leerlingenzorg	Pag. 15
15. Opgroeien in Parkstad	Pag. 16
16. Stappenplan extra zorg	Pag. 17
17. Kwaliteitszorg	Pag. 18
18. Omgaan met leesproblemen en dyslexie	Pag. 19
19. Rapportage naar ouders	Pag. 21
20. Adviesprocedure	Pag. 22

1. De Opstap

Naam: Basisschool De Opstap
Directie: Jéron Bejas

Basisschool de Opstap maakt deel uit van Brede School Centrum te Brunssum.

In dit gebouw zijn ook basisschool de Trampoline, peuteropvang Pluk Brunssum Centrum en kinderopvang FLOW en buitenschoolse opvang de Springplank gehuisvest.

Het gebouw is kindvriendelijk, kleurrijk, veilig en overzichtelijk. Dit geldt ook voor onze rijk aangeklede speelplaats, die door groot en klein veilig kan worden gebruikt.

Het schoolgebouw

De school beschikt over groepslokalen, een kleuterspeelzaal, een atrium, een koffiekamer, een gymzaal, computers op de gang en chromebooks in een computerkast. Alles is makkelijk toegankelijk op beide verdiepingen.

Er komen kinderen uit alle wijken van Brunssum naar onze school.

We tellen ongeveer 225 leerlingen, 17 teamleden, 2 conciërges en 2 schoonmaakmedewerkers. Daarmee valt onze school onder de middelgrote scholen in Nederland.

2. Missie en visie van onze school

Missie

Op onze school creëren we een veilige, vertrouwde en inspirerende omgeving waarbij we oog hebben voor elkaar en voor persoonlijke ontwikkeling binnen ieders potentieel.

We bieden onze leerlingen passend en uitdagend onderwijs waarbij we ieder kind binnen zijn of haar eigen niveau laten groeien en ontwikkelen op cognitief, sociaal-emotioneel en didactisch gebied. Op onze school werken we toekomstgericht naar verantwoordelijke burgers en zelfstandige individuen.

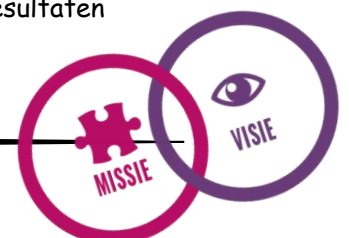
Er is een duidelijke structuur met aandacht voor respectvol samenwerken en samen leren, waarin alle partners (ouders/verzorgers, externe (zorg)partners en omgeving) een belangrijke rol spelen. Hierin hanteren wij het principe leren van en met elkaar.

Visie

Visie op Onderwijs

Wij willen graag passend en betekenisvol onderwijs aanbieden aan onze leerlingen door in te spelen op nieuwe inzichten met betrekking tot het individuele leerproces en de algemene ontwikkeling van onze leerlingen waarbij wij een duidelijke communicatie met alle betrokkenen binnen ons onderwijsproces nastreven.

Wij willen gebruik maken van elkaars talenten (kennis en vaardigheden) en maatwerk aanbieden voor ieder individu waarbij wij continu reflecteren aan de hand van methode - en niet methode gebonden toetsen, observaties en gesprekken op ons onderwijsproces en onze resultaten



Visie op Leren

Wij willen zo efficiënt mogelijk gaan werken en leren. Hierbij willen wij het accent leggen op het eigen maken van kennis en vaardigheden aan de hand van het stellen van hoge verwachtingen. Kennis is de basis van het leren en gaat vooraf aan het leren van vaardigheden. Wij willen dat leerlingen inzicht krijgen in het leerproces, door samen te reflecteren. In het leren willen wij de focus leggen op het EDI-model op een juiste wijze inzetten en de juiste leer - (ICT) middelen gebruiken om een passend leerproces voor elk individu aan te bieden. Wij willen graag zorg dragen voor onze eigen professionaliteit door persoonlijke ontwikkeling, het hebben van hoge verwachtingen, het stellen van heldere doelen en het geven en ontvangen van voortdurende feedback van verschillende peers.

Visie op Burgerschap

We willen de leerlingen vormen tot burgers met een kritische en democratische houding, die goede communicatieve en sociale vaardigheden hanteren in verschillende maatschappelijke situaties, waarin ze ook reflecteren op hun eigen gedrag en participatie. Burgers met een zelfsturend karakter die hun eigen mening en ideeën op een respectvolle manier weergeven. Daarnaast willen we ze vormen tot burgers met een hoog maatschappelijk bewustzijn die een betekenisvolle rol in de maatschappij vervullen. Dit gaan we vorm geven door de school een oefenplaats van de maatschappij te maken waar we aan de slag gaan met projecten op micro-, meso- en macroniveau

3. School en ouders

Wij pretenderen voor ouders een laagdrempelige school te zijn. Dit komt tot uiting in de openheid van het gebouw: in diverse groepen komen hulpouders geregeld naar binnen, de bezoeken van ouders aan andere instellingen binnen het gebouw, het ophalen van hun kinderen in de naschoolse opvang, gepland een gesprek met de directie of een van de leerkrachten aangaan etc.

Als team hebben we, samen met de ouders, een aantal duidelijke regels opgesteld. Deze regels zorgen ervoor, dat wij weten wat men van elkaar verwachten kan.

Tevens kunnen ouders zitting nemen in de goed functionerende medezeggenschapsraad of ouderraad van de school.

4. Veiligheid

Als school staan we in voor de emotionele- en fysieke veiligheid van onze leerlingen, medewerkers en samenwerkingspartners. Ik mag zijn wie ik ben, hoor erbij, mag meedoen, word gewaardeerd en voel me veilig.

Fysieke veiligheid

Op onze school wordt veel aandacht besteed aan de fysieke veiligheid van leerlingen en personeelsleden. Hieronder verstaan wij een goede huisvesting en een in alle opzichten veilige schoolomgeving. Het wettelijk kader is hiervoor maatgevend. Indien noodzakelijk, worden aanvullende maatregelen getroffen.

Bij veiligheid denken we aan:

- Ontruimingsplan en ontruimingsoefening
- Geldige gebruikersvergunning
- BHV-ers op locatie
- EHBO-ers op locatie
- RI&E
- Preventiemedewerker op locatie
- Voldoende toezicht op de speelplaats

Sociale veiligheid

Ook de sociale veiligheid staat bij ons hoog in het vaandel. Daarvoor hanteren wij op school groeps- en schoolregels, een pestprotocol, een procedure gedragsproblemen en de regels voor de aandachtfunctionarissen.

Regionale aanpak kindermishandeling

RAK (Regionale Aanpak Kindermishandeling): volgend uit de Wet Meldcode huiselijk geweld en kindermishandeling.

Als wij op school een vermoeden hebben, dat een leerling mogelijk slachtoffer is van huiselijk geweld en/of kindermishandeling, zijn wij wettelijk verplicht om dit te melden. Wij handelen vervolgens conform de eveneens wettelijk vastgelegde Meldcode huiselijk geweld en kindermishandeling. De ouders en leerkrachten kunnen contact opnemen met een van onze aandachtfunctionarissen. Zij staan vermeld in de schoolkalender.

5. Onderwijs

Het lesgeven is de kern van ons werk. We onderscheiden pedagogisch en didactisch handelen, hoewel beide facetten van ons werk feitelijk onscheidbaar zijn. Van belang daarbij is: oog hebben voor het individu, een open houding, wederzijds respect en een goede relatie waarin het kind zich herkent. Belangrijke pedagogische aspecten zijn: zelfstandigheid, eigen verantwoordelijkheid, kritische zin, reflecterend vermogen en samenwerking.

Gelet op de didactiek vinden we de volgende zaken van groot belang:

- interactief lesgeven; de leerlingen betrekken bij het onderwijs
- onderwijs op maat geven: differentiëren
- gevarieerde werkvormen hanteren (variatie = motiverend)
- een kwaliteitsvolle (directe) instructie verzorgen
- kinderen zelfstandig (samen) laten werken

Sfeer op school

Wil een kind zich goed ontwikkelen dan is de sfeer waarin het moet werken en opgroeien van groot belang. Kinderen moeten eigenlijk elke dag met plezier naar school komen.

Een goede samenwerking tussen bestuur, schoolleiding, leerkrachten, kinderen en ouders vormt de basis voor een goed schoolklimaat: een goede school maken we met zijn allen.

Het werken in en het samenwerken met onze school staat in het teken van respect voor elkaar en rekening houden met elkaar. Er moet ruimte zijn om jezelf te zijn en we vinden het belangrijk dat alle betrokkenen het gevoel hebben optimaal te kunnen functioneren.

Het leren wordt beschouwd als een vanzelfsprekende en plezierige activiteit met als doel het steeds zelfstandiger worden. Het samen leren, samenwerken en zorg dragen voor elkaar staat hoog in het vaandel.

Wij stellen ons actief op om de onderwijsachterstanden ten gevolge van sociale, economische en culturele omstandigheden op te heffen en/of te verminderen.

Vanuit geborgenheid en vertrouwen worden vaardigheden aangeleerd op sociaal (ik en de ander), emotioneel (ik en gevoel), motorisch (ik en bewegen), cognitief (ik en het leren), en creatief (ik en vindingrijkheid) gebied, met als doel bij te dragen in de ontwikkeling tot een zelfstandig en positief kritisch denkend mens.

Daarom wordt er gewerkt met methoden en/of onderwijsleermiddelen die rekening houden met de verschillen tussen onze leerlingen en die ook zelfstandig en samenwerkend leren mogelijk maken.

Met behulp van het leerlingvolgsysteem worden de ontwikkelingen van individuele leerlingen nauwlettend gevolgd om zorg op maat te geven, want leerlingen hebben recht op een professionele begeleiding. Daarom heeft de school een actief na- en bijscholingsbeleid voor haar personeel.

Onze school voert een actief beleid in het samenwerken met de peuteropvang, kinderopvang, het voortgezet onderwijs en speciaal onderwijs om de overgang naar de verschillende schooltypen zo makkelijk mogelijk te maken.

Onze school is onderdeel van een buurt of wijk en neemt daarom deel aan samenwerkingsverbanden, die het welzijn van de buurt of wijk bevorderen.

De school heeft een open deur voor ouders. Zij bepalen door hun belangstelling, inzet en betrokkenheid mede het klimaat op onze school.

6. De groepering van de kinderen

Wij streven naar kleine vaste groepen. Onze populatie is gemengd, d.w.z. autochtone en allochtone kinderen werken en leren met elkaar.

In het kader van passend onderwijs proberen we in de samenstelling van de groepen rekening te houden met kinderen die op cognitief en/of emotioneel gebied problemen hebben.



Wij werken met een 3 bouwen (onder-, midden- en bovenbouw) met eigen bouwcoördinatoren, waardoor we als bouw nog meer zicht hebben op de kinderen. Wij hebben de hoop dat de zorgvuldige samenstelling van de groepen een positief effect bij de ouders teweegbrengt.

7. Het leerplan

Leerplan

Zelfstandigheid van de kinderen staat hoog in ons vaandel. Ook het aansluiten op het niveau van het kind, zie je terug in ons leerplan en de wijze waarop we het onderwijsleerproces organiseren. We stellen op een adaptieve en interactieve wijze het kind centraal. Handelingsgericht werken op drie niveaus en werken met het expliciete directe instructiemodel, modeling, dag- en weektaken, coöperatieve werkvormen, etc. ondersteunen ons hierbij. Efficiënte, boeiende en actuele methodieken worden afgewisseld met projectwerk. Ook het werken in hoeken is mogelijk gemaakt.

Sociaal- emotionele- en taalontwikkeling zijn heel belangrijk voor ieder kind en de school wil hier veel aandacht aan geven, in nauwe samenwerking met de peuteropvang en de kinderopvang. Ook Duits en Engels staan op het lesrooster. Aandacht voor het cognitieve en emotionele wordt afgewisseld met de aandacht voor de creatieve en motorische leerdoelen.

Muziekonderwijs wordt gegeven door een consulent(e) van de muziekschool.

ICT, waaronder computer- en smartboardgebruik, speelt een ondersteunende rol binnen ons leerplan. Leerkrachten en ouders helpen de kinderen hierbij. Door de leer- en werkomgeving van MILOO, wordt ook ICT nog beter ingezet bij de groepen 1 en 2.

Als team hebben wij afgesproken gebruik te maken van elkaars kwaliteiten. Dit betekent dat we goed zicht hebben op de specifieke competenties, kwaliteiten en interesses van alle personeelsleden. Deze wetenschap wordt gebruikt bij het verdelen van het werk en de verantwoordelijkheden binnen de school.

Personeelsleden worden nadrukkelijk gestimuleerd hun deskundigheden in te zetten ten behoeve van de school en zich nieuwe competenties eigen te maken op basis van een schoolontwikkelingsplan.

Voor de kinderen kan dit betekenen dat ze bijv. gymles krijgen van mensen die daar deskundig in zijn en specifieke belangstelling voor hebben.

Schoolregels zijn zodanig opgesteld, dat ze een positieve bijdrage leveren aan de ontwikkeling van de kinderen. Het veilige schoolklimaat wordt niet alleen in de lessen besproken, maar komt ook tot uitdrukking in het gedrag van de kinderen en de leerkrachten.

Wij maken gebruik van een continuooster. Enerzijds om de kinderen niet uit hun schoolse dagritme te halen en anderzijds om ouders tegemoet te treden.

8. Passend primair onderwijs in Zuid-Limburg

Passend primair onderwijs in Zuid-Limburg

Schoolbesturen en hun scholen organiseren voor alle leerlingen passend onderwijs. Thuisnabij en zo inclusief mogelijk. Schoolbesturen geven samen invulling aan de zorgplicht. Het samenwerkingsverband organiseert een dekkend aanbod; voor alle leerlingen een passende plek.



Er zijn drie samenwerkingsverbanden primair onderwijs in Zuid-Limburg:

Regio Westelijke Mijnstreek: Beek, Beekdaelen (Schinnen), Sittard-Geleen en Stein.

Regio Maastricht-Heuvelland: Eijsden-Margraten, Gulpen-Wittem, Maastricht, Meerssen, Vaals en Valkenburg aan de Geul

Regio Parkstad: Brunssum, Beekdaelen (Nuth en Onderbanken) Heerlen, Kerkrade, Landgraaf, Simpelveld en Voerendaal.

Schoolondersteuningsprofiel

Elke school heeft een schoolondersteuningsprofiel: een beschrijving van de onderwijsondersteuning die scholen aan leerlingen kunnen bieden. Het schoolondersteuningsprofiel kunt u terugvinden op de website van de school en het samenwerkingsverband.

Onderwijsondersteuning

De onderwijsondersteuning bestaat uit 5 niveaus:

- Ondersteuningsniveau 1: Onderwijs in de groep
- Ondersteuningsniveau 2: Ondersteuning in de groep
- Ondersteuningsniveau 3: Ondersteuning op school met interne deskundigen
- Ondersteuningsniveau 4: Ondersteuning op school met externe specialisten
- Ondersteuningsniveau 5: Extra ondersteuning speciaal (basis)onderwijs

Alle basisscholen bieden de basisondersteuning (ondersteuningsniveau 1 tot en met 4). Dit doen zij zelf of met behulp van netwerkpartners.

Bij verschil van inzicht over de inzet van onderwijsondersteuning in niveau 1 t/m 4, voorziet het samenwerkingsverband in onafhankelijk extern deskundig advies.

Ondersteuningsniveau 5 is extra ondersteuning op het speciaal (basis)onderwijs. Hiervoor is een toelaatbaarheidsverklaring van het samenwerkingsverband nodig.

Gemeentelijke ondersteuning

Jeugdhulp, jeugdgezondheidszorg en schoolmaatschappelijk werk vallen onder verantwoordelijkheid en regie van de gemeenten. Als een kind thuis of op school gemeentelijke ondersteuning nodig heeft, wordt dit aanvullend aan de onderwijsondersteuning ingezet. Dit betreft o.a. (individuele) begeleiding, behandeling en persoonlijke verzorging in het kader van de Jeugdwet.

Zorgondersteuning

Als een kind zorgondersteuning uit de Wet Langdurige Zorg of Zorgverzekeringswet nodig heeft, worden met ouders afspraken gemaakt over inzet en omvang tijdens schooltijd.

Knooppunt

Indien een school onvoldoende tegemoet kan komen aan de ondersteuningsbehoefte van de leerling wordt een knooppunt georganiseerd. In het knooppunt zitten kernpartners (ouders, school, jeugdarts, schoolmaatschappelijk werk, leerplicht en gemeentelijke toegang) en incidentele partners. Partners sluiten aan op maat en naar behoefte.

Aanmelding, zorgplicht en toelaatbaarheid tot speciaal (basis) onderwijs

Ouders melden hun kind schriftelijk (minimaal 10 weken voor de gewenste plaatsing) aan bij een school van voorkeur. Aanmelding betekent niet automatisch plaatsen.

Aan een verzoek tot aanmelding geeft een school gehoor. De afspraak is dat niet mondeling wordt doorverwezen. Er is geen uniform aanmeldformulier vanuit het samenwerkingsverband voorgeschreven. Besturen en scholen hanteren eigen formulieren; deze staan altijd op de website van de school.

De plaatsingstermijn start vanaf het moment dat een ouder het kind schriftelijk aanmeldt bij een school. Ouders stellen de school op de hoogte als zij weten of vermoeden dat hun kind ondersteuning nodig heeft. De school van aanmelding vraagt altijd informatie op bij de school van herkomst of de kinderopvang (bij eerste aanmelding). Deze informatie is noodzakelijk om te beoordelen of de school van aanmelding de ondersteuning kan bieden die het kind nodig heeft.

De school beslist, binnen zes weken na schriftelijke aanmelding, of het kind kan worden toegelaten. Deze periode kan met vier weken worden verlengd. Als de school niet kan plaatsen, zoekt de school (of het schoolbestuur) een passende onderwijsplek op een andere school. Dat kan een andere basisschool zijn of een school voor speciaal (basis)onderwijs. Belangrijk daarbij is dat een goede balans wordt gevonden tussen de mogelijkheden van het kind, de wensen van ouders en de mogelijkheden van scholen.

Als extra ondersteuning in het speciaal (basis)onderwijs nodig is, dan wordt een toelaatbaarheidstraject gestart via de trajectbegeleider van het samenwerkingsverband. Het samenwerkingsverband bepaalt of en voor hoelang een leerling toelaatbaar is tot het speciaal (basis)onderwijs.

Stapt een leerling over naar een andere school, dan zorgen de betrokken scholen - in overleg met de ouders - voor een goede, soepele overgang en informatieoverdracht volgens de afspraken binnen het samenwerkingsverband.

Informatie samenwerkingsverbanden

Voor meer informatie :
zie www.passendonderwijszuid.nl

Hier is ook de medezeggenschap in het samenwerkingsverband (OPR) opgenomen.

Contactgegevens:

Samenwerkingsverband Westelijke Mijnstreek

Adres: Eloystraat 1A, 6166 XM Geleen

Directeur: Tiny Meijers-Troquet

Telefoon: 085 - 488 12 80

E-mail: t.meijers@swvpo-wm.nl

Samenwerkingsverband Maastricht-Heuvelland

Adres: Nieuw Eyckholt 290E, 6419 DJ Heerlen

Directeur: Doreen Kersemakers

Telefoon: 085 - 488 12 80

E-mail: info-po@swvzl.nl

Samenwerkingsverband Parkstad

Adres: Nieuw Eyckholt 290E 6419 DJ Heerlen

Directeur: Doreen Kersemakers

Telefoon: 085 - 488 12 80

E-mail: info-po@swvzl.nl

9. Schoolondersteuningsprofiel

Elke school heeft een schoolondersteuningsprofiel: dit is een beschrijving van de voorzieningen die zijn getroffen voor leerlingen die ondersteuning nodig hebben.

Het schoolondersteuningsprofiel geeft een beeld van de wijze waarop scholen het ondersteuningscontinuüm vormgeven. Het schoolondersteuningsprofiel kunt u terugvinden op de website van de school.

Aanmelding, zorgplicht en toelaatbaarheid tot speciaal (basis) onderwijs

Er is een wettelijk onderscheid tussen aanmelding enerzijds en toelating, plaatsing en inschrijving anderzijds.

Aanmelding is enkel een verzoek tot toelating en plaatsing. Inschrijving volgt na een positief besluit tot toelating en plaatsing.

Ouders melden hun kind schriftelijk, minimaal 10 weken voorafgaand aan de gewenste plaatsing, aan bij de school van voorkeur en geven bij de aanmelding aan bij welke school of scholen eveneens om toelating is verzocht. De verantwoordelijkheid voor tijdig plaatsen begint dus op het moment dat de leerling schriftelijk wordt aangemeld bij een school in het samenwerkingsverband. Aanmelding betekent dus niet automatisch plaatsen.

Ouders stellen de school op de hoogte als zij vermoeden dat hun kind ondersteuning nodig heeft. Bij de eerste aanmelding in het primair onderwijs is die informatie, aangevuld met informatie van een voorschoolse voorziening, de belangrijkste basis voor de school van voorkeur om vast te stellen wat (welke ondersteuning) het kind nodig heeft.

In geval van een verschil van inzicht over de inzet van onderwijsondersteuning in niveau 1 t/m 4, voorziet het SWV in onafhankelijk extern deskundig advies.

Er is sprake van een voorgeschreven of uniform aanmeld- en inschrijfformulier vanuit Movare. Scholen verstrekken algemene informatie over de school aan ouders. Aan een verzoek tot aanmelding geeft een school gehoor, waarbij de afspraak geldt dat niet mondeling wordt doorverwezen.

De school beslist of de leerling kan worden toegelaten. Als een school de leerling niet kan plaatsen, zoekt de school (of het schoolbestuur) een passende onderwijsplek op een andere school. Dat kan een reguliere school zijn of een school voor speciaal (basis)onderwijs. Belangrijk daarbij is dat een goede balans wordt gevonden tussen de wensen van ouders en de mogelijkheden van scholen. Als extra ondersteuning in het speciaal (basis)onderwijs nodig is, dan wordt een toelaatbaarheidstraject gestart. Het samenwerkingsverband bepaalt of een leerling toelaatbaar is tot het speciaal (basis)onderwijs. Ook stelt het samenwerkingsverband het beleid en de procedure vast met betrekking tot de plaatsing van leerlingen voor wie de periode waarop de toelaatbaarheidsverklaring betrekking heeft, is verstreken.

Als een leerling wijzigt van school dragen de betrokken scholen, in overleg met de ouders, gezamenlijk zorg voor een goede overgang en een warme overdracht volgens de afspraken binnen het samenwerkingsverband.

10. Onderwijsaanbod

Onze school richt zich op de cognitieve, sociale en brede ontwikkeling van de leerlingen. Daartoe bieden we een passend aanbod aan dat dekkend is voor de kerndoelen en de referentieniveaus taal/lezen en rekenen. Ons aanbod is evenwichtig verdeeld over de leerjaren, sluit aan bij de kenmerken van onze leerlingen en bereidt hen voor op het vervolgonderwijs.

Leerstofaanbod groep 1 t/m 2

Het onderwijs in de groepen 1 en 2 vindt niet plaats op basis van vakken en leerstof, maar op basis van een beredeneerd aanbod van leeractiviteiten, waarbij onderwijsinhouden worden aangepast aan het ontwikkelingsniveau van het kind. Wij realiseren op onze school een beredeneerd aanbod in de kleutergroepen door te werken met de kleutermethode "Schatkist" en voldoen daardoor volledig aan de kerndoelen en de eisen voor VVE vanuit de LEA Brunssum. Schatkist bestaat uit projecten, waarbij alle ontwikkelingsgebieden aan bod komen. De kleutermethode sluit haarfijn aan bij onze methode Veilig Leren Lezen.

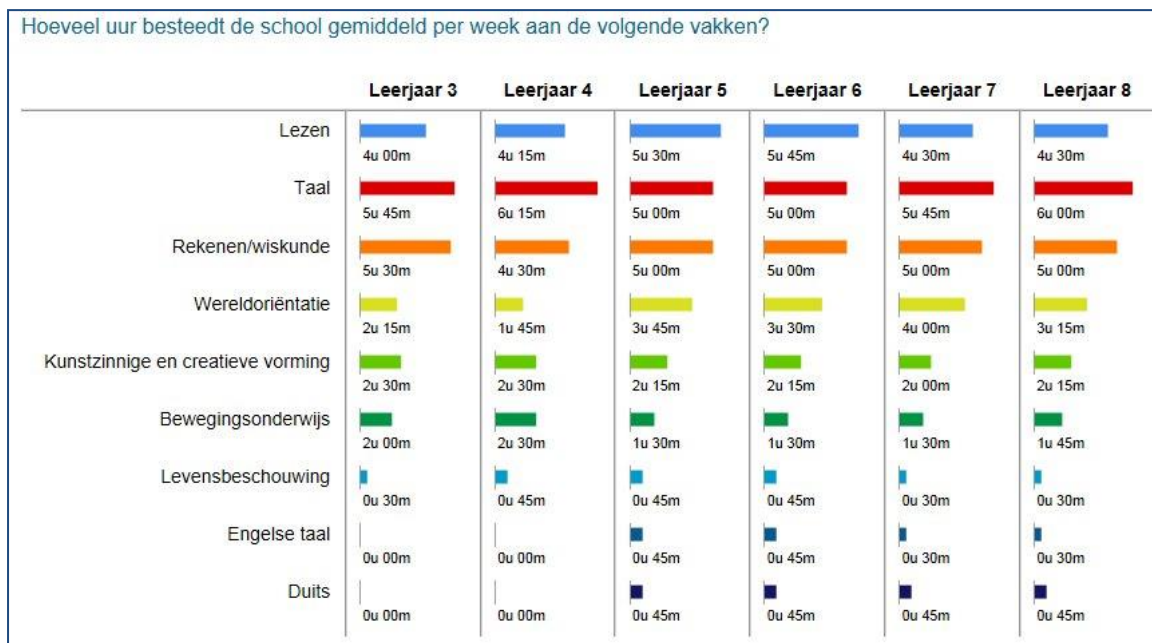
Leerstofaanbod groep 3 t/m 8

Het leerstofaanbod is van groot belang voor de ontwikkelkansen van de kinderen. Wij vinden het belangrijk dat het methodische aanbod eigentijds is en dat het onze kinderen goed voorbereidt op het vervolgonderwijs. De school kiest daarom voor methoden die recht doen aan de eisen,

zoals geformuleerd in de referentieniveaus taal/lezen en rekenen en voor het overige dekkend zijn voor de kerndoelen.

Als een leerling grote moeite heeft met het volgen van het reguliere onderwijs en ook na toepassing van individuele handelingsplanning leerachterstanden van meer dan een jaar oploopt, kunnen we in overleg met de ouders de gemiddelde leerlijn loslaten.

Aan zo'n besluit ligt altijd het advies van een extern deskundige (onderwijsadviseur) ten grondslag



	groep 1	groep 2	groep 3	groep 4	groep 5	groep 6	groep 7	groep 8
taal	4.45	3.15	5.45	2.00	2.00	2.00	1.45	2.00
spelling				1.30	1.30	1.30	1.30	1.30
voorlezen / kring			1.00	0.30	0.30	0.30	0.15	0.15
technisch lezen / stillezen			1.00	3.00	3.00	3.15	4.15	4.15
begr. luisteren / lezen			in taal VLL	0.45	2.00	2.00	2.00	2.00
woordenschat			in taal VLL	1.00	1.00	1.00	0.30	1.00
schrijven			2.00	1.45	0.30	0.30		
werken met ontwikkelingsmaterialen			in combinatie met talige activiteiten					
			in combinatie met talige activiteiten 4.15					
rekenen	4.15	3.30	5.30	4.30	5.00	5.00	5.00	5.00
wo (ak-gesch-bio-techn)	0.30	0.45	1.00	1.15	2.45	2.15	2.45	2.45
maatsch verh/schooltv	0.30	0.30	0.30	0.30	0.30	0.45	0.45	0.30
soc. redzaamheid / geestelijke stromingen	2.00	2.00	0.30	0.45	0.45	0.45	0.30	0.30
verkeer			0.45		0.30	0.30	0.30	
Engels							0.30	0.30
Duits					0.45	0.45	0.45	0.45
spel en beweging	6.30	7.30						
gym			2.00	1.30	1.30	1.30	1.30	1.45
zwemmen				1.00				
expressie (o.a. drama)	0.15	0.15						
tekenen			1.00	1.00	0.45	0.45	0.30	0.45
handvaardigheid			1.00	1.00	0.45	1.00	1.00	1.00
muziek	0.30	0.30	0.30	0.30	0.45	0.30	0.30	0.30
pauzes	1.00	1.15	1.15	1.15	1.15	1.15	1.15	1.15
TOTAAL	20.15	23.45	23.45	23.45	25.45	25.45	25.45	25.45

11. Korter of langer kleuteren

Kinderen komen naar het basisonderwijs als ze 4 jaar zijn. Het is niet vanzelfsprekend dat de kleuter twee jaar kleuteronderwijs krijgt. Dat kan langer dan twee jaar zijn of, voor de zogenaamde najaarskinderen die geboren zijn in september, oktober, november en december, maar mogelijk ook korter dan twee jaar. Ieder kind ontwikkelt zich op zijn eigen manier. Daardoor zijn kinderen niet allemaal op hetzelfde moment klaar voor de overstap naar een volgende groep. Het is dus goed per kind te bekijken of het toe is aan de volgende stap.

De keuze voor verkorting of verlenging dient gemotiveerd en beargumenteerd te worden. Daarom werken we op school met voortgangstoetsen voor kleuters. Om de ontwikkeling te kunnen volgen werken wij in de kleuterbouw met het leerling volgsysteem ParnasSys Leerlijnen Jonge Kind. Dit geeft inzicht in de taal- en rekenontwikkeling. Verder wordt er ook gekeken naar de sociale en emotionele aspecten, bijvoorbeeld de zelfstandigheid, het concentratievermogen en de speelsheid. De resultaten en de consequenties ervan worden met de ouders besproken. Aan de hand van alle gegevens en in samenspraak met de ouders en IB wordt dan een besluit genomen over de overgang. Bij twijfel of een verschil van mening wordt de directeur ingeschakeld. Hij heeft de eindverantwoordelijkheid en neemt de eindbeslissing.

Mocht een ouder het, ook na goed overleg, niet eens zijn met het standpunt van de school en de eindbeslissing van de directeur, dan rest hem enkel de mogelijkheid om voor de kleuter een andere school te kiezen. De school moet haar standpunt uiteraard wel kunnen onderbouwen met toets- en observatiegegevens.

Doorstromen van groep 1 naar 2

De 4-jarigen starten in de instroomgroep: groep 1. In de loop van het schooljaar kunnen kleuters van groep 1 (afhankelijk van hun ontwikkeling) doorstromen naar groep 1/2. Dat gebeurt rond de carnaval. Afhankelijk van hun ontwikkeling kunnen deze leerlingen mogelijk aan het einde van het schooljaar (na de zomervakantie) doorstromen naar groep 2. Het plaatsen in groep 2 wil niet zeggen dat het kind automatisch doorstroomt naar groep 3.

Doorstroom van groep 2 naar 3

Aan het einde van groep 2 kan de kleuter doorstromen naar groep 3 of er kan gekozen worden voor een kleuterverlenging, d.w.z. nog een extra jaar onderwijs in groep 2. Zo'n extra jaar is alleen zinvol als het aanbod in dat extra jaar doelgericht inspeelt op de onderwijs- en ondersteuningsbehoefte die de kleuter heeft. Dit houdt in dat de school een individueel handelingsplan opstelt voor de leerling, zodat deze niet nog een jaar dezelfde werkjes en taakjes hoeft te doen, maar doorgaat waar hij/zij is gebleven.

Voor de najaarskinderen (geboren in september, oktober, november of december) kan het zijn dat ze korter in groep 1-2 verblijven wanneer hun ontwikkeling dat laat zien.

Bij zeer hoge uitzondering kan dit ook gelden voor leerlingen die na december geboren zijn. Zij moeten de overgang dan ook wel sociaal-emotioneel aankunnen. Vaak wordt daar de term "schoolrijp zijn" voor gebruikt.

Samengevat:

Voor ieder kind wordt een individuele afweging gemaakt bij de overgang naar de volgende groep. De eindbeslissing is in handen van de directie van de school.

12. De toelating van nieuwe leerlingen

Ouder(s) van peuters die hun kind willen aanmelden hebben een kennismakingsgesprek met juf Nicole van groep 1/2. De juf vertelt over de school en u kunt al uw vragen stellen. Na dit kennismakingsgesprek zal de IB van school, na toestemming van de ouder(s), contact opnemen met het Kinderdagverblijf of de peuteropvang waar de peuter heeft gezeten. Er wordt gevraagd naar de ontwikkeling van uw kind en speelgedrag/werkhouding op het KDV/PSZ. Deze informatie helpt uw kind de juiste plek met een goede start binnen ons onderwijs te kunnen bieden. Is deze passende plek bij ons krijgt u als ouder(s) een inschrijfformulier en kalender. Heeft u al een kind bij ons op school en wilt u uw kind(eren) aanmelden? Ook dan gaan wij graag met u in gesprek.

Inschrijving kan vanaf de leeftijd van 4 jaar onder voorwaarde dat de kleuter overdag zindelijk is en dat er geen verwijzing of procedure voor verwijzing naar de school voor SO/ SBO loopt. De school kan in bepaalde gevallen een leerling weigeren (zie de tekst bij "Passend onderwijs").

Nieuwe kleuters mogen, voordat ze 4 jaar worden, 5 dagen kennismaken in groep 1. Deze kennismakingsdagen worden in overleg met de ouders vastgesteld.

De volgende factoren wegen mee bij de afweging of de school aan de hulpvraag die de leerling stelt zal kunnen voldoen:

- De pedagogische uitgangspunten van de school;
- Groeps grootte;
- Samenstelling van de groep;
- Effect op onderwijs aan reeds aanwezige leerlingen;
- Deskundigheid van het personeel;
- Personele bezetting;
- De mogelijkheden van extra begeleiding door de ouder;
- Benodigde middelen (kosten extra personeel);
- Benodigde aanpassingen in organisatie, begeleiding en onderwijs;
- Geschiktheid van het gebouw voor de leerling (met een handicap), alsmede de vraag of het gebouw met (te vergen) aanpassingen geschikt gemaakt kan worden.

Al deze factoren kunnen bijdragen aan de beslissing om een kind niet toe te laten. Zorgvuldigheid van de school is hierbij van groot belang. Er moet voldoende onderzoek verricht zijn naar de mogelijkheid om te voldoen aan de hulpvraag van het kind.

Wanneer een kind niet op school geplaatst kan worden, gaat de directeur samen met de ouders op zoek naar een passende leerplek.

13. Schooltaken

De **groepsleerkracht** is als eerste verantwoordelijk voor de zorg en begeleiding en individuele leerontwikkeling van de kinderen in zijn/haar groep en houdt dit d.m.v. ons leerlingvolgsysteem zorgvuldig bij. De leerkracht is ook verantwoordelijk voor de leerlingen bij wie de ontwikkeling niet verloopt zoals verwacht mag worden.

De leerkracht is verantwoordelijk voor:

- het afnemen van toetsen en de dossiervorming van de leerlingen
- het maken en evalueren van handelings- en groepsplannen.
- het op de hoogte brengen en houden van de bouwcoördinator en/of IB-er.
- coaching aan te vragen indien noodzakelijk
- informeren van ouders
- het na overleg met de IB-er laten aanvragen van onderzoeken bij externen door ouders

De **Bouwcoördinator**, die een spilfunctie vervult tussen de leerkrachten van de bouw en het breed MT.

De bouwcoördinator

- Is eerste aanspreekpunt in elke bouw
- Is voorzitter van elke bouwsessie
- koppelt in de bouwvergadering genomen besluiten tijdens het breed MT terug

De **intern begeleider** organiseert, coördineert en bewaakt de leerlingenzorg binnen de school.

De IB-er ondersteunt collega's bij het uitvoeren van specifieke hulp. De IB-er is, na de bouwcoördinator en de specialisten het aanspreekpunt voor leerkrachten als het gaat om zorgvragen rond kinderen en/of de groep. De IB-er onderhoudt contacten met externe instanties en hulpverleners zoals het knooppunt, de schoolpsycholoog, de schoolarts, het samenwerkingsverband etc.

Ook ouders kunnen met vragen terecht bij de IB-er.

Op onze school is Yvanca Peeters de IB-er.

Voor een specifieke functieomschrijving van de IB-er zie: document 'functieomschrijving IB-er' van Movare.

De IB-er is verantwoordelijk voor:

- het voorzitten het Breed MT
- het zorgen voor de procesbewaking
- in kaart brengen en monitoren van toetsresultaten
- het plannen van het onderwijsadviesgesprek met Mirjam Moonen
- coaching van leerkrachten
- innovatie

Echter veranderd de rol en focus van de IB steeds meer.

De werkzaamheden verschuiven: de ib'er richt zich met name op de kwaliteit van het leren in de school, in plaats van het organiseren van de (extra) ondersteuning. Dit ligt vooral bij de bouwcoördinatoren.

De **directie** is eindverantwoordelijk en is integraal verantwoordelijk voor de dagelijkse gang van zaken en het uitvoeren van het beleid. De directeur wordt bijgestaan door de IB-er, het managementteam, de ICT-er en de bouwcoördinatoren.

Specialisten

In ons team hebben wij een aantal specialisten (een leesspecialist, twee gedragspecialisten en een specialist meer- en hoogbegaafdheid) en een aantal leerkrachten die de basiscursus en de vervolgcursus "Met sprongen vooruit" gevolgd hebben.

Op De Opstap is geen Remedial Teacher aanwezig. Dit betekent dat leerkrachten in hun klassenmanagement ervoor moeten zorgen dat zij tijd hebben om met individuele kinderen, of met kleine instructiegroepjes te kunnen werken.

De teamleden kunnen met behulp van cursussen op teamniveau, cursussen op individueel niveau en door middel van coaching zichzelf ontwikkelen.

Als team vinden we het belangrijk dat kinderen in de groep extra begeleiding krijgen van de eigen leerkracht of zelfs van klasgenoten. Buiten de groep extra hulp geven roept het beeld op van een uitzonderingspositie voor kinderen met leerproblemen. Daarnaast missen kinderen activiteiten in de groep die ook weer belangrijk zijn voor hun leerproces.

14. De belangrijkste uitgangspunten en kenmerken van onze leerlingenzorg

Wanneer we bij ons op school over leerlingenzorg spreken, bedoelen we de zorg voor alle leerlingen op onze school. We denken daarbij meer in termen van afstemming en minder in termen van hulpverlening.

Wij bieden op onze school Passend Onderwijs aan alle leerlingen die binnen ons schoolondersteuningsprofiel passen. Dit ondersteuningsprofiel vormt de basis voor ons handelen en is te vinden op de website van de school. De IB-er is verantwoordelijk voor de leerlingondersteuning, die met de beschikbare middelen, zo lang als kan op school wordt gegeven en organiseert passende ondersteuning (lichte of zware ondersteuning) volgens de procedures van het Samenwerkingsverband Heerlen e.o., waarbij onze school is aangesloten. Kortom, alvorens we hulp van buitenaf invoeren gaan we aan de slag binnen onze eigen mogelijkheden.

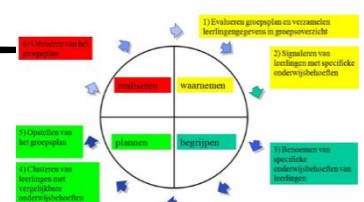
In het ondersteuningsproces van onze school wordt handelingsgericht en planmatig gewerkt. Het proces start bij de signalering door een leerkracht. De ouders worden geïnformeerd wanneer hun kind extra ondersteuningsbehoefte van de leerkracht vraagt. Zij worden meegenomen in de stappen die volgens Passend Onderwijs gevolgd dienen te worden.

Ons proces van handelingsgericht werken (HGW) bevat de volgende stappen:

- Verzamelen van gegevens uit toetsen, observaties en gesprekken met leerlingen/ ouders in een groepsoverzicht

Het groepsoverzicht biedt beknopt en bondig zicht op de geplande vaardigheidsgroei per leergebied, de groei van de leerlingen op meerdere toetsmomenten en hoe het actueel staat met de factoren die de ontwikkeling en het leren van de leerlingen belemmeren en bevorderen

Handelingsgericht werken



- Benoemen van de onderwijs- en ondersteuningsbehoeften van leerlingen
- Clusteren van leerlingen met vergelijkbare onderwijsbehoeften in subgroepen
- Doelgericht opstellen van een groepsplan op basis van de clustering
- Uitvoeren en evalueren van het groepsplan
- Afsluiten met groepsbesprekingen
- Na monitoring en evalueren vindt er twee keer per jaar een evaluatie plaats of de leerlingen hun geplande vaardigheidsgroei bereikt hebben

Voor het realiseren van Passend Onderwijs is de keuze gemaakt voor nauwe samenwerking tussen scholen en partijen die betrokken zijn bij de ondersteuningsprocessen. Die samenwerking krijgt voor ons gestalte in een clusterstructuur van scholen. Het gaat binnen deze scholenclusters om kennis te delen en te leren van elkaar, waardoor het vakmanschap vergroot kan worden. Onze school maakt deel uit van cluster Brunssum/Beekdaelen.

Onze leerlingenzorg richt zich niet alleen op het helpen bij problemen, maar zeker ook op het voorkomen van problemen. Zorgpreventie is voor onze school van groot belang. Goed onderwijs is daarbij de krachtigste factor. De professionaliteit van de leerkrachten speelt bij deze preventieve zorg een sleutelrol. Effectieve instructie en effectief klassenmanagement met een stevige pedagogische/didactische basis en een positieve grondhouding zijn daarbij gevraagd. Die positieve grondhouding van de leerkracht zorgt ervoor dat een kind zich ook met zijn beperkingen veilig en geaccepteerd voelt.

Binnen het kader van deze preventieve gerichtheid speelt de samenwerking en de warme overdracht van de PSZ en KDV een belangrijke rol. Al bij de aanmelding en eerste weken op onze school willen we zo goed mogelijk op de hoogte zijn van de ontwikkeling van leerlingen. Het zwaartepunt van de begeleiding van leerlingen ligt daarom bewust in de onderbouw.

15. Opgroeien in Parkstad

In regio Parkstad werken zes gemeenten en een groot aantal zorg- en welzijnsorganisaties samen aan ondersteuning bij vragen en problemen op het gebied van opvoeden en opgroeien. Ook scholen, kinderopvangcentra en peuterspeelzalen horen hierbij. Opgroeien in Parkstad (voorheen Jeugd & Gezin Parkstad) is de naam voor het netwerk van al deze organisaties.

Voor wie?

Ze zijn er voor (aanstaande) ouders en verzorgers, voor kinderen en jongeren in de leeftijd van 0 tot 23 jaar, voor professionals én voor vrijwilligers die met kinderen, jongeren en hun ouders werken.

Wat hebben ze te beiden?

Bij het digitale toegangslotet van Opgroeien in Parkstad van zes Parkstadgemeenten kun je terecht voor informatie over en adviezen en begeleiding bij opgroeien en opvoeden. Je krijgt op

deze website tips over zwanger worden, zindelijk maken van je peuter, omgaan met pesten, alcohol, drugs en nog veel meer onderwerpen.

Zijn deze digitale adviezen onvoldoende en wil je graag hulp of een gesprek met een medewerker van de 'Toegang' van jouw eigen gemeente? Neem dan contact op. Wanneer na de eerste gesprekken meer ondersteuning nodig is, kijken we naar de mogelijkheden en wordt de juiste organisatie ingeschakeld.

16. Stappenplan extra zorg

De leerlingenzorg is geen individuele leerkrachtaangelegenheid, maar een gezamenlijke verantwoordelijkheid van het hele team. Het is belangrijk dat er een vaste procedure gevolgd wordt in geval van zorg bij leerlingen. Een stappenplan met een duidelijke zorgstructuur en een aanpak in doorgaande lijn is van belang. In het geven van extra zorg volgen wij 5 zorgstappen zoals deze zijn afgesproken binnen onze school. Uiteraard in nauwe samenwerking met de ouders/verzorgers.

Zorgstap 1 - Algemene zorg in de groep (niveau 1)

De groepsleerkracht maakt een groepsplan en bekijkt bij de uitvallers de mogelijke oorzaken van de achterstand.

Zorgstap 2 - Extra zorg in de groep (niveau 2)

De groepsleerkracht maakt, indien nodig (overleg IB), een handelingsplan en geeft gerichte hulp met materialen uit de groep. Ouders worden hierover geïnformeerd en geven hun toestemming hiervoor.

Na een periode van +/- 6 weken bekijkt de leerkracht de resultaten van de extra begeleiding en neemt een beslissing over de voortgang.

Dit kan zijn:

- * de leerling werkt weer met de groep mee als het probleem is opgelost.
- * er is verdere zorg of verder onderzoek nodig.

Zorgstap 3 - Extra (speciale) zorg in overleg met de collega's uit de bouw en bouwcoördinator (niveau 2)

Als blijkt na het individuele handelingsplan dat er meer nodig is, dan gaat de leerkracht, na toestemming van ouders, in overleg met de collega's uit de bouw en informeert IB.

Vanuit dit overleg wordt de begeleiding in de klas aangevuld met specifieke interventies, die in het bouwoverleg naar voren komen. Deze interventies worden een periode (+/- 6 weken) toegepast en op het einde geëvalueerd. Waarna gekeken wordt wat er verder nodig is.

Dit kan zijn:

- * De interventies hebben ervoor gezorgd dat de leerling weer met de groep mee kan werken.
- * Er is een volgende zorgstap nodig.

Zorgstap 4 - Extra (speciale) zorg in overleg met de interne specialist (niveau 3)

Bij deze zorgstap wordt, na toestemming van ouders, de (interne) specialist betrokken en IB geïnformeerd als blijkt dat voorgaande stappen niet het gewenste resultaat hebben opgeleverd. De leerkracht gaat in gesprek met de specialist en bespreekt de zorgen die er zijn en de interventies die al hebben plaatsgevonden, maar die niet het gewenste resultaat hebben behaald. Samen met de specialist wordt een plan van aanpak gemaakt waarbij er intensieve en specifieke interventies worden vastgesteld.

Na een periode van ongeveer 6 weken wordt er samen met de leerkracht en specialist geëvalueerd en wordt er op basis van deze evaluatie vervolgstappen bepaald.

Dit kan zijn:

- * De interventies hebben ervoor gezorgd dat de leerling weer met de groep mee kan werken.
- * Er een volgende zorgstap nodig.

Zorgstap 5 - Extra (speciale) zorg in overleg met de intern begeleider (niveau 3).

Mocht zorgstap 4 niet voldoende resultaat hebben opgeleverd, en blijft de zorg voor de leerling groot gaat de leerkracht in overleg met IB.

De IB bekijkt de doorlopen zorgstappen en zal samen met de leerkracht vervolgens afstemmen wat nodig is.

Mocht de zorg dermate groot zijn, plant de IB een onderwijsadviesgesprek in met de onderwijsadviseur van Movare (Mirjam Moonen).

In dit onderwijsadviesgesprek wordt door de IB-er, eventueel de groepsleerkracht, en de onderwijsadviseur van Movare bekeken welke verdere stappen ondernomen moeten worden. Wellicht dat dan extra extern onderzoek nodig is.

Na een gesprek met de ouders (eventueel besproken in het Knooppunt) wordt deze procedure gestart. Als de resultaten van het onderzoek bekend zijn worden deze met ouders besproken en wordt bekeken wat het beste is voor de leerling en hoe school het kan toepassen binnen het onderwijs.

17. Kwaliteitszorg

Kwaliteitszorg is de basis van waaruit we het onderwijs op onze school vormgeven. In dit hoofdstuk beschrijven we op welke wijze wij onze kwaliteit bewaken, borgen en verbeteren.

De kwaliteit van het onderwijs op school is geen subjectieve inschatting. De wetgever heeft duidelijk gedefinieerd wat er van een school verwacht mag worden. Deze verwachting is vastgelegd in het toezichtkader van de onderwijsinspectie. Dit toezichtkader beschrijft naast de basiskwaliteit ook de opdracht van de school om eigen ambities te ontwikkelen. Voldoende presteren is dus niet meer goed genoeg.

MOVARE heeft het toezichtkader van de onderwijsinspectie ondergebracht in een kwaliteitscirkel. De kwaliteitscirkel gaat uit van een nadrukkelijke verbinding tussen de gebieden

onderwijsprocessen (OP), onderwijsresultaten (OR) en het schoolklimaat (SK). De elementaire vragen die, met betrekking tot de kwaliteit van de drie gebieden gesteld worden staan in het centrum van de cirkel:

- Krijgen ze goed les? (OP)
- Leren ze genoeg? (OR)
- Zijn ze veilig? (SK)

Kwaliteit begint in de klas, bij de directe interactie tussen leerling en leerkracht, onderwijsassistent en andere ondersteunende medewerkers in de klas. Hieruit volgt dat iedere medewerker, vanuit zijn of haar eigen rol, een belangrijke bijdrage levert aan de onderwijskwaliteit. De leerkracht wordt bij zijn of haar ambitie om hoge kwaliteit te realiseren ondersteund door de intern begeleider en de directeur. Op schoolniveau is duidelijk wat er verwacht wordt van de kwaliteit van onderwijsprocessen, onderwijsresultaten en schoolklimaat. Deze onderwerpen staan centraal in de begeleiding van leerkrachten. De leerkracht legt rekenschap over het resultaat van zijn of haar onderwijs af aan de directeur.

De directeur en de intern begeleider vormen de onderwijskundige leiding van de school en zij hebben zicht op de ontwikkeling van de onderwijskwaliteit in de afzonderlijke groepen en op de school als geheel. Van hen wordt verwacht dat zij de kwaliteit van de school analyseren en vertalen naar ambitieuze doelen en resultaten. Het ambitieniveau hangt af van de opgave van de school en is gericht op onderwijsinnovatie, onderwijskwaliteit en/of zorg. Begeleidingsgesprekken, groepsbezoeken en groepsbesprekingen vormen de informatiebronnen. De intern begeleider krijgt een belangrijkere rol in de kwaliteitszorg van de school. Directeur en intern begeleider kunnen terugvallen op ondersteuning van medewerkers van de afdeling onderwijskwaliteit. De directeur legt rekenschap af over de onderwijskwaliteit van zijn/ haar school aan het CVB.

18. Omgaan met leesproblemen en dyslexie

Door reeds in de groepen 1 en 2 gerichte aandacht te besteden aan beginnende geletterdheid en daarbij de ontwikkeling van elk kind te volgen en in kaart te brengen, kunnen leerlingen die mogelijk problemen krijgen met het leren lezen vroegtijdig worden gesignaleerd. Gedurende het jaar worden de kinderen van groep 1 en 2 gevolgd door de leerlijnen Jonge Kind van ParnasSys en in januari/februari en mei/juni worden de toetsen van het dyslexieprotocol afgenomen. N.a.v. de scores van het dyslexieprotocol wordt er preventief met kinderen gewerkt. De toets laat namelijk zien waar kinderen mogelijk op uit zouden kunnen vallen. Er wordt dan gewerkt met het interventie programma BOUW!

Wat is Bouw!

Bouw! is het unieke interventieprogramma waarmee leesproblemen bij risicoleerlingen in groep 2 t/m 4

effectief kunnen worden voorkomen. Het kind

leert, de tutor stuurt en de computer wijst de weg. Ouders, grootouders, leerlingen uit hogere groepen, of vrijwilligers fungeren als tutor. Bouw! bestaat uit meer dan vijfhonderd online computerlessen voor het aanleren, oefenen, herhalen en toepassen van de leerstof. Ze zijn voorzien van heldere instructies voor de tutor, zodat er zowel op school als thuis mee gewerkt kan worden. Wetenschappers van de Universiteit van Amsterdam (hierna UvA) hebben aangetoond dat de combinatie van gestructureerde computeroefeningen met gerichte ondersteuning van de tutor, zeer effectief zijn.

Preventieve aanpak

Een preventieve aanpak helpt leesproblemen voorkomen in plaats van 'genezen'. De beschreven preventieve benadering met Bouw! stelt scholen in staat vroegtijdig proactief te handelen in plaats van wachten op het ontwikkelen van leesproblemen en achteraf remediëren. De aandacht verschuift naar het tijdig ontdekken van risicolezers en het geven van aangepaste instructie. Start vindt plaats midden groep 2 of begin groep 3.

Uit onderzoek blijkt Bouw! het meest effectief wanneer er halverwege groep 2 gestart wordt (Zijlstra, 2015). Waarom is de vroege start zo belangrijk? Door kleuters met een lage beginnende geletterdheid te laten werken met Bouw!, krijgen zij meer zelfvertrouwen en daardoor ook meer motivatie om te leren lezen. Als een kleuter iets moeilijk vindt, zal hij of zij er geen interesse voor ontwikkelen en de activiteiten ook minder actief meedoen of bepaalde taakjes niet kiezen. Sommige kleuters hebben meer expliciete instructie nodig dan andere om goed voorbereid naar groep 3 te gaan. Dit blijkt uit het feit dat de ontwikkelingsachterstand over het algemeen alleen maar groter wordt gaandeweg het leesproces. Als een kind eenmaal een leesprobleem heeft, is het veel moeilijker om gemotiveerd te blijven en loopt het kind een risico om in een negatieve spiraal terecht te komen. Door vroeg te starten, kun je dit dus voor zijn. De inzet van Bouw! vanaf begin groep 3 is ook onderzocht en effectief gebleken. Dan wordt meestal uitgegaan van de uitkomsten van de herfstsignalering.

Een school kan kiezen om Bouw! op een later moment in te zetten. Zo wordt Bouw! ook ingezet op SBO scholen. Ook deze inzet blijkt overigens uit de effectiviteitsstudie effectief (zie Regtvoort, 2013). De inzet van Bouw! op speciale basisscholen geldt vaak meer als curatief dan preventief. Lexima kent vanaf de zomer 2014 ook cluster 2 en 4 scholen die werken met Bouw! en reguliere basisscholen die Bouw! als een curatief programma inzetten. Ook in deze situatie kan

Bouw! effectief zijn. Belangrijk hierbij is dat de school het doel van het programma bij de leerling goed omschrijft in het groepsplan.

Bouw! is bewezen effectief

De effectiviteit van de interventie Bouw! is onderzocht in een 2-jarige studie (Regtvoort, Zijlstra, & Van der Leij, 2013). In dit onderzoek was het percentage zeer zwakke lezers met een dubbel risico op dyslexie gehalveerd na afloop van een afgeronde interventie met Bouw!. Het percentage bovengemiddelde tot zeer goede lezers, met een enkelvoudig risico op dyslexie en na een afgeronde interventie, is verdubbeld. Bij deze laatste groep komen leesproblemen na interventie vrijwel niet meer voor. Geconcludeerd kan worden dat Bouw! leesproblemen helpt voorkomen bij risicoleerlingen in groep 2 tot en met 4.

Goede inzet Bouw! leidt tot minder dyslexie

Het aantal kinderen met ernstige leesproblemen kan flink worden teruggebracht, waardoor het aantal diagnoses dyslexie met ongeveer twee derde kan afnemen. Dat is de uitkomst van het promotieonderzoek van Haytske Zijlstra (Zijlstra, 2015). Haytske onderzocht in een door het ministerie van OCW gesubsidieerde studie het effect van een nieuwe preventieve computerondersteunde interventie. Het doel is om ernstige leesproblemen in een zo vroeg mogelijk stadium voorkomen. Het is al langer duidelijk dat kinderen op jonge leeftijd risicokenmerken hebben die duiden op het ontstaan van een leesachterstand. In haar onderzoek volgde Haytske 363 kinderen vanaf groep 2 tot en met groep 6. Met behulp van het door de UvA ontwikkelde computerprogramma Bouw! trinden de kinderen gedurende een tot anderhalf jaar hun leesvaardigheid. De oefeningen starten al in de fase vlak voor het leren lezen. Dit is een andere aanpak dan tot nu toe gebruikelijk, waarbij scholen pas met individuele begeleiding starten als er een leesachterstand is, veelal vanaf groep 4.

De vorderingen worden vastgelegd en bij problemen met bijvoorbeeld de klank-tekenkoppeling of de samenvoeging van klanken tot woorden wordt door de leerkracht onmiddellijk extra actie ondernomen. Ouders worden hierover geïnformeerd.

Mocht na een periode van goede en intensieve begeleiding nog steeds sprake zijn van automatiseringsproblemen en een hardnekkige achterstand bij een verder normaal ontwikkelingspatroon, kan er sprake zijn van dyslexie (dyslexie kan getest worden na twee jaar leesonderwijs gehad te hebben).

Dyslexie is een stoornis die wordt gekenmerkt door hardnekkige problemen in de automatisering van de woordidentificatie (lezen) en/of schriftbeeldvorming (spellen). De leerling wordt in de loop van zijn verblijf op de basisschool aangemeld voor een onderzoek en mogelijke dyslexieverklaring door een orthopedagoog en/of psycholoog.

Voor alle duidelijkheid vermelden wij dat ook zonder verklaring het kind de vereiste begeleiding krijgt. Dyslexie verdwijnt niet! Wel kan de basisschool ervoor zorgen dat de leerling met zijn dyslexie leert om te gaan.

De leerkracht van deze leerling begeleidt het kind bijvoorbeeld door samen teksten te lezen, het zogenaamde Ralfi-lezen en Connect-lezen. De leerkracht vraagt aan de leerling waar hij/zij graag iets over wil weten en stelt hierover een tekst samen. In de teksten komen woorden voor die enkele AVI's hoger liggen dan het niveau waar de leerling in leest. Hier zijn al zeer goede resultaten mee bereikt.

Bij toetsen krijgt de leerling meer tijd. Indien nodig worden toetsen voorgelezen of mondeling afgenomen. Leesproblemen staan vaak in relatie tot spellingproblemen. Voorheen werden deze leerlingen verwezen naar het speciaal basisonderwijs. Nu kunnen deze leerlingen met de juiste hulp meestal op de reguliere school blijven.

Op onze school hebben de leerkrachten zich verder hebben verdiept in de kenmerken van dyslexie. Mevr. Marjo van Kan heeft de opleiding leesproblemen (lezen, spelling en dyslexie) met succes afgerond en is onze specialist op dat gebied.

Taal in Blokjes

Naast de inzet van het programma BOUW werkt de school ook met de methode Taal in Blokjes. Taal in Blokjes wordt gebruikt voor de begeleiding van leerlingen met lees- en spellingproblemen.

De methode is ontwikkeld vanuit de praktijk en gebaseerd op meer dan 25 jaar ervaring met de behandeling van leerlingen met een dyslectische problematiek. Deze methode gaat uit van de klankstructuur van de Nederlandse taal. Door de verschillende soorten klanken een kleur te geven wordt de klankstructuur van het taalsysteem zichtbaar gemaakt en het fonologisch bewustzijn gestimuleerd.

Prins Bernhardstraat 40C
6441 AL Brunssum
045-5252550
Email: info.rkbsdeopstap@movare.nl
Website: www.bsdeopstap.nl

In de groepen 3 en 4 werken we preventief klassikaal met de methode. Leerlingen gaan aan de slag met verschillende werkvormen, die auditief, visueel en motorisch zijn. Vanaf groep 5 werken met name de leerlingen met lees- en spellingproblemen met deze methodiek.



19. Rapportage naar ouders

Aan het begin van het schooljaar vindt er voor de groepen 1, 3 en 8 een algemene info-avond plaats en is er voor alle ouders een oudervertelavond met aandacht voor de sociaal-emotionele ontwikkeling en

Halverwege het schooljaar worden er 10-minuten gesprekken gehouden m.b.t. de voortgang van de leerlingen. Aan het einde van het schooljaar vinden er nogmaals 10-minuten gesprekken plaats, echter zijn deze optioneel en kan het zijn dat dit niet voor alle leerlingen is.

De leerlingen van groep 3 t/m 8 krijgen 2 keer per jaar een rapport mee.

Als leerlingen vroegtijdig de school verlaten, vult de school in ParnasSys een onderwijskundig rapport in voor de nieuwe school.

Voor de schoolverlaters van groep 8 gebeurt dit via OSO. Ook vindt er een warme overdracht plaats tussen BAO en VO.

De ouders hebben bij het schoolverlaten van hun zoon of dochter recht op een kopie van het onderwijskundige rapport

20. Adviesprocedure

Het is vaak een spannend moment. Voor de ouders en de leerlingen van groep 8, die tegenover de leraar zitten. Maar ook leraar, om in dat bijzondere én beladen gesprek te vertellen waar volgens ons als school die ene leerling het beste tot zijn recht komt. Of dat nou het praktijkonderwijs of vwo is. Want het is echt een mijlpaal: de basisschool verruilen voor de middelbare school. Daarin speelt de leraar, intern begeleider of schoolleider een grote rol.

Het is niet alleen een spannend, maar ook een belangrijk moment. Want juist in dit gesprek moet een goed overwogen advies worden gegeven. Die ene leerling volledig in beeld hebben. Weten wat die nu kan, graag wil en straks nog kan leren. Het advies dat wij namens de school meegeven, bepalen waar een leerling naartoe kan en uiteindelijk waar het merendeel van de leerlingen een diploma in gaat halen. Het is dus zaak dat deze procedure zorgvuldig plaatsvindt en geborgd is in onze school en binnen onze stichting. In principe is het de afsluiting het onderwijsproces dat de uitkomst vormt van die ene belangrijke vraag: Hebben onze leerlingen goed les gekregen en leidt dit nu tot een passende plek in het VO?

Om te zorgen voor een zorgvuldige, kansrijke adviesprocedure volgen wij als school 8 processtappen en 1 kwaliteitsstap.

Deelstappen:

1. Meerjarig: we beginnen op tijd (M6 intern, E6 t/m M8 met ouders) en betrekken over meerdere jaren data zodat ouders en leerling zich op tijd kunnen oriënteren op een passende VO-school.
2. Neutrale tegenspraak: we zorgen voor voldoende professionals die meekijken of we bv. met een vaste mindset, lage verwachtingen of hoge verwachtingen leerlingen bekijken.
3. Actueel en potentieel: proberen meer te zien dan alleen data rondom de leerling.
4. Bij twijfel geven we dubbele schooladviezen. We vullen eventueel aan met een plaatsingsadvies om helder te maken waar de leerling potentieel zou kunnen starten.
5. Het onderwijskundig rapport (dossier in Parnassys) bestaat uit minimale maar uiterst relevante informatie.
6. Het onderwijskundig rapport en schooladvies worden op tijd uitgewisseld met het VO zodat ze na aanmelding door ouders/verzorgers kunnen onderzoeken of ze tegemoet kunnen komen aan de ondersteuningsbehoeften van de leerling.
7. Als de eindtoets aanleiding daartoe geeft (vanaf een half niveau hoger toets resultaat) wordt het oorspronkelijke schooladvies heroverwogen, vaak in overleg met ouders/verzorgers en leerling. In sommige gevallen leidt dit mogelijk tot een herzien/bijgesteld schooladvies. Dit wordt apart geregistreerd in het leerlingdossier in ParnasSys.
8. Als de leerling of ouders/verzorgers aanleiding geven tot warme overdracht, wordt dit door de PO-school georganiseerd. Als het VO een warme overdracht wenst, is het aan de PO-school om hierbij aan te sluiten. De overdracht dient de leerling of de ouders/verzorgers en is niet bedoeld om nieuwe informatie met het VO te delen. Relevante en actuele informatie voor het VO ligt immers vast in het reeds verzonden OKR.

Kwaliteitsstap:

De kwaliteitsstap is dat we na twee leerjaren in het VO trends bekijken in op- en afstroom van onze leerlingen.

- Hoeveel van onze leerlingen stromen af na twee jaar?
- Hebben we mogelijk te hoog geadviseerd?
- Hoeveel van onze leerlingen stromen op na twee jaar?
- Hebben we mogelijk te laag geadviseerd?
- Hebben we bepaalde zaken mee laten spelen in onze schooladviesprocedure waardoor we mogelijk de leerling onderschat hebben?
- Wat betekent dat voor ons huidige beleid?
- Moeten we iets aanpassen?
- Welke ambities hebben wij ten aanzien van dit vervolgsucces?

Kansrijk adviseren

Hoe zorg je voor een zorgvuldige, kansrijke adviesprocedure?



Meerjarig



Neutrale tegenspraak



Actueel én potentieel



Tuigje! Dubbel



= Vervolgsucces?



Onderwijskundig rapport:
Notities CF BF LUT OOB
(en eventueel MED THUIS)



OOB en
schooladvies
uitwisselen met VO



Hogere dinstoets?
Heroverwegen



Eventueel warme
overdracht

